



Sustainable Integrated Multi-sector Planning

Co se může Česká republika naučit z tohoto projektu?



Jaroslav Martinek

FD ČVUT a

Asociace měst pro cyklisty / Partnerství pro městskou mobilitu

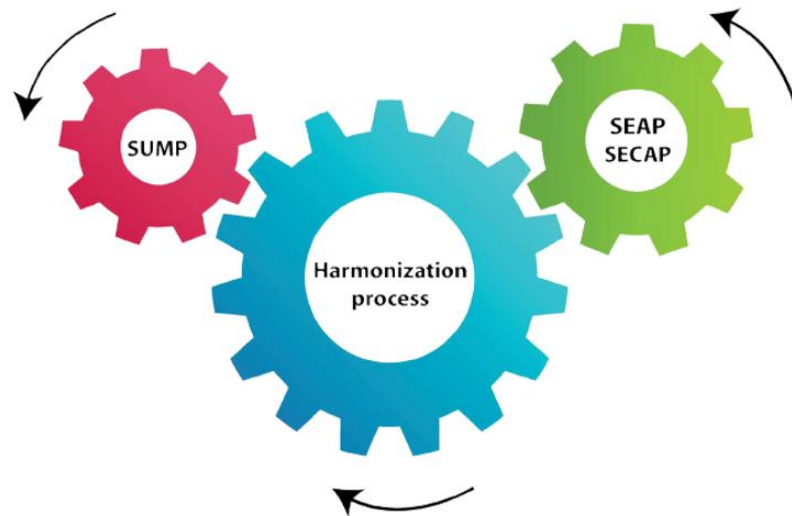


SIMPLA project has received funding from the European Union's Horizon 2020 research and innovation programme under grant agreement No 695955

The content of this presentation reflects only the author's view and the Executive Agency for Small and Medium-sized Enterprises (EASME) is not responsible for any use that may be made of the information it contains.

Základní myšlenka

SIMPLA: a sensible approach to planning



Odkazy:

- <https://www.dobramesta.cz/aktuality/808/co-vite-o-seap> (více o SEAP, SECAP)
- <https://www.dobramesta.cz/aktuality/806/co-si-muze-odnest-ceska-republika-z-tridenniho-skoleni-projektu-simpla> (prezentace)

Co je to SEAP a Česko je mám 6 x ?

Country	SEAPs	2030/Adapt
ALBANIA	1	0
ARMENIA	8	0
BIH	19	0
CYPRUS	24	0
CZECH REP.	6	0
GREECE	121	12
LITHUANIA	14	0
POLAND	39	1
PORTUGAL	113	8
SLOVENIA	29	2
TURKEY	11	2
UKRAINE	85	12

Má to vazbu na Pakt starostů a primátorů

Ministerstvo životního prostředí

Ministerstvo | Témata | Služby | Kontakty

🏠 > Témata > Ochrana klimatu a energetika > Udržitelná energetika a doprava > Energetická efektivita a úspory energie > Pakt starostů a primátorů pro udržitelnou energii a klima

Témata

Ochrana ovzduší

Voda

Odpadové hospodářství

Příroda a krajina

Ochrana klimatu a energetika

Změna klimatu

Emisní obchodování

Udržitelná energetika a doprava

Obnovitelné zdroje energie

Energetická efektivita a úspory energie

Alternativní paliva v dopravě

Ekologicky šetrná vozidla

Obnovitelné zdroje - informační podpora

Rizika pro životní prostředí

Stav životního prostředí

Environmentální politika a nástroje

Pakt starostů a primátorů pro udržitelnou energii a klima

Pakt starostů a primátorů je iniciativou měst, obcí a Evropské komise, která vznikla krátce po přijetí tzv. klimaticko-energetického balíčku v roce 2008.

Její cílovou skupinou jsou municipality, které se dobrovolně zavazují ke:

- snížení emisí CO₂ nejméně o 40 % do roku 2030;
- zvýšení odolnosti vůči dopadům změny klimatu.

Toho dosahují prostřednictvím:

- úspor energie, zvyšování energetické účinnosti a využívání energie z obnovitelných zdrojů, zejména v oblasti budov, dopravy a veřejného osvětlení;
- vhodných adaptačních opatření.

Orgány místní samosprávy se do iniciativy mohou zapojit tím, že rozhodnutí ohledně účasti v Paktu schválí obecní zastupitelstvo, které současně pověří starostu nebo primátora podpisem formuláře o přistoupení, který následně zašle kanceláři Paktu.

Přistoupením k Paktu obci vzniká povinnost zpracovat do dvou let tzv. Akční plán pro udržitelnou energii a klima (Sustainable Energy and Climate Action Plan, dále "SECAP"), který obsahuje:

- výchozí emisní bilanci skleníkových plynů a plány konkrétních činností a opatření na její snížení, včetně dlouhodobé vize do roku 2030;
- analýzu zranitelnosti obce vůči negativním dopadům změny klimatu a návrh konkrétních činností a opatření na zvýšení její odolnosti.

V České republice má k měsíci lednu roku 2019 Pakt zatím jen 11 signatářů: Brno, Chrudim, Hlinsko, Jeseník, Liberec, Litoměřice, Lkáň, Mezilesí, Ostrava, Praha, Písek. Počet signatářů v ČR je velmi malý, a to jak ve srovnání se zeměmi střední a východní Evropy (Polsko: 40 signatářů, Maďarsko: 40 signatářů, Bulharsko: 25 signatářů, Rumunsko: 73 signatářů), tak se zeměmi s přibližně stejným počtem obyvatel (Belgie: 337 signatářů, Nizozemsko: 337 signatářů).

Kalendář akcí

prosinec
12
2018
Akce MŽP
Ozvěny EKOFILMu ve Valticích
12.12.2018 - 13.03.2019


prosinec
14
2018
Akce MŽP
Ozvěny EKOFILMu v Sedleci u Mikulova
14.12.2018 - 15.03.2019

leden
7
2019
Akce MŽP
Projekce ekofilmu v Centru aktivizačních programů SOS Praha 8
07.01.2019 - 18.03.2019

únor
6
2019
Akce
Semináře Monitoring udržitelnosti vodohospodářských projektů v OPŽP
06.02.2019 - 27.02.2019

únor
7
2019
Akce
Ozvěny EKOFILMu v Lounech
07.02.2019

[Další akce](#)

 **MŽP na Facebooku**

Co víme o SUMP? Prý vše ...



AKADEMIE
MĚSTSKÉ MOBILITY



ÚVOD O AKADEMII VEŘEJNÁ SPRÁVA ▾ MOBILITA ▾ DESIGN ULICE ▾ DOPRAVA ▾ AKTUALITY AKCE KONTAKT



Role veřejné správy

Jedním z úkolů veřejné správy je i řešení otázek mobility. Nabízíme několik rad a doporučení, jak na to.



Mobilita, člověk a jeho potřeby

Víme, že stejně každý jedná tak, aby z toho měl sám prospěch. Co je tedy dobré pro člověka v oblasti dopravy a mobility?



Design ulice a veřejný prostor

"Nikdo nevěděl, že to jak stavíme naše města, ovlivňuje životy lidí a náš životní styl" Jan Gehl, dánský architekt



Dopravní infrastruktura, prostředky a služby

Role automobilové, veřejné, cyklistické a pěší dopravy ve městech. Role sdílení vozidel, čistá mobilita, atd.

AKTUALITY

Co se stalo, když se v Oslu rozhodli zbavit aut v centru města?



05. 02. 2019 | Neuověřitelný úspěch: parkovací místa nahradily cyklopruhy, veřejná doprava je rychlá a ulice (i místní podniky) jsou plné lidí. Včera jsme zveřejnili příběhy 9 měst. Dnes půjdeme do hloubky uvažování města Oslo. Příjemné inspirující čtení. autorka: ADELE PETERSOVÁ Pokud... [číst dále](#)

NEJBLIŽŠÍ AKCE

27.- 28. 2. 2019 Konference „Energie v rukou měst“

Konferenci pořádá Sdružení energetických manažerů měst a obcí (SEMMO) a Národní síť Zdravých měst České republiky (NSZM) ve spolupráci... [číst dále](#)

Jsme si vědomi toho, že překlad do cizího jazyka může zavinit ztrátu ústřední myšlenky?



Diskuse o 11 anglických slov!

Soustředění koordinátorů městské mobility a lidí, kteří rozumí dané problematice



Javoříčko
25. – 26. 9. 2018

SUMP: Sustainable Urban Mobility Plan

Strategic plan

- introduced by

White Paper on Transport (2011)

Urban Mobility Package (2013)

- further supported (among others) in

Urban Agenda (2015)

Emphasises the importance of SUMPs in achieving EU targets regarding CO2 emissions, noise, air pollution and accident reduction; considers that the development of SUMPs should be an important element to be considered in financing EU projects in the area of urban transport

European Strategy for low-carbon mobility (2016)

Commitment by EC:

- SUMP Coordinating Group
- Annual EU conferences (Sopot 2014; Bucharest 2015; Bremen 2016; Dubrovnik 2017; Nicosia 2018; Groningen 2019)
- Annual SUMP Award

S.U.M.P.

‘Sustainable’

Technical sustainability: sustainable mobility

Social sustainability: equity, safety

Environmental sustainability: reduction in polluting emissions/GHGs, energy and soil consumption

Economic sustainability: efficient and effective use of (public) resources

S.U.M.P.

‘Urban’: in an area belonging to a city or town
➤ population

Urban centre sizes in population

S	between 50 000 and 100 000
M	between 100 000 and 250 000
L	between 250 000 and 500 000
XL	between 500 000 and 1 000 000
XXL	between 1 000 000 and 5 000 000
Global city	of more than 5 000 000

Source - EC: ‘CITIES IN EUROPE THE NEW OECD-EC DEFINITION’
Lewis Dijkstra, Hugo Poelman (2012)

S.U.M.P.

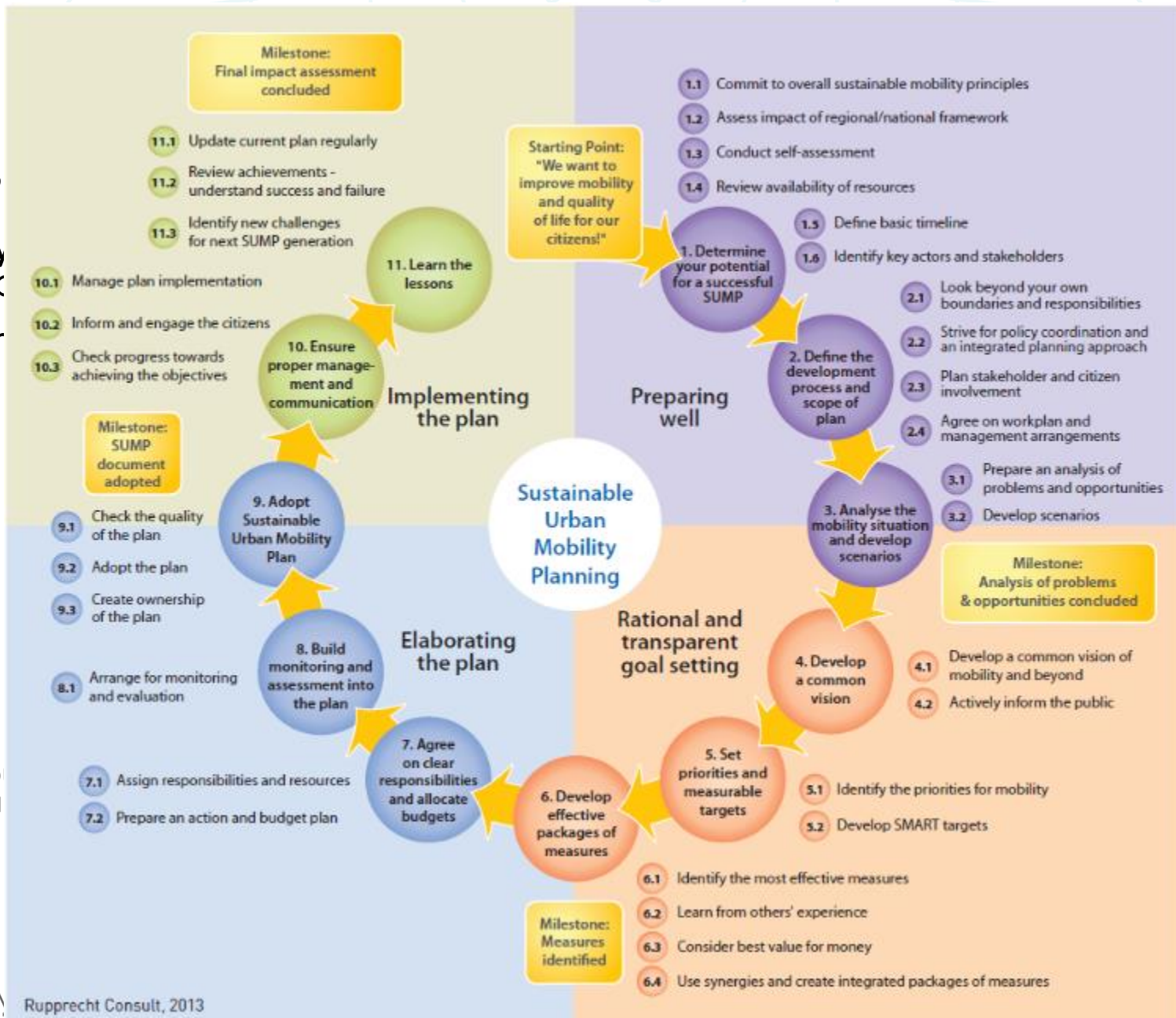
Traditional Transport Planning	Sustainable Urban Mobility Planning
Focus on traffic	Focus on people
Traffic flow capacity and speed	Accessibility Quality of life Sustainability
Modal-focussed	Balanced development of transport modes
Sectorial planning document	Sectorial planning document consistent with and complementary to related policy areas (land use and spatial planning; social services; health; etc.)
Short- and medium-term delivery plan	Long-term vision and strategy
Related to an administrative area	Related to a functioning area based on travel-to work patterns
Planning by experts	Planning with stakeholders

(2014)]

‘P
Cy
up
Th
➤
➤
➤
➤
➤
So
Eu

and

nal.



SUMP: constituting elements

Definition of actions

Context analysis

Balance between

Territory (demographic, socio-economic features)

Context analysis (SWOT)

Elaboration of scenarios

Participatory process

External limitations

Mobility demand

Feasibility

Social and environmental impacts

ASI Strategy

National/regional/local normative and planning framework

SMART indicators

SUMP: constituting elements

Definition of actions
Context analysis
Elaboration of scenarios
Balance between
Territory (demographic, socio-economic features)
Context analysis (SWOT)
Do-nothing
Participatory process (supply)
Transport
External limitations
Business as usual
Feasibility
Plan implementation
Social and environmental impacts
ASI Strategy
National/regional/local normative and planning framework
SMART indicators

Main differences between SEAPs/SECAPs and SUMP

Topic	SEAP	SECAP	SUMP
Time-span	To 2020	To 2030	Long term (min. 10 years)
Fields of action	<ul style="list-style-type: none"> - Municipal, tertiary (non-municipal), residential buildings (energy, heating and cooling plants); - Transport - Public lighting - Green public procurement - Local electricity production - Local heat/cold production - Others (e.g. industry, agriculture, forestry, fisheries) 	<ul style="list-style-type: none"> - Same as for SEAP + - Land Use Planning - Environment & Biodiversity 	<p>Mobility and transport of people and goods in urban and sub-urban environments ('functioning cities')</p>
Relevance of a local authority's territorial size	No technical relevance, however complexity increases with the size of the local authority's territory		<p>Urban and sub-urban where a balanced development of all transport modes is feasible and realistic</p> <p>(typically the population of the functioning area is above 100.000, although cases of smaller areas do exist)</p>

Main differences between SEAPs/SECAPs and SUMP

Objectives	(At least) 20% CO ₂ emissions reduction by 2020	(At least) 40% CO ₂ emissions reduction by 2030 and climate adaptation	<ul style="list-style-type: none"> - Accessibility - Balanced development of all transport modes - Reduced environmental impacts (including, among others, CO₂ reduction) - Improved road safety and security - Optimized land use in urban areas - More attractive cities - Better quality of life for citizens
Definition of baseline	Comprehensive overview of energy generation and consumption in the municipality	Comprehensive overview of energy generation and consumption Risk and vulnerability assessment	Context analysis mainly based on socioeconomic data, transport infrastructure, mobility, supply-demand interactions
Elaboration of scenarios	Limited relevance: there's a single scenario: 2020 compared to the baseline year (Baseline Emission Inventory - BEI)	Limited relevance: initial and final (2030) scenarios and optional "long term scenario" beyond 2030	The elaboration of scenarios (1, 2 and 3) is a distinctive feature of SUMP elaboration
Centralized monitoring	Report to Covenant of Mayors Office Monitoring Emission Inventory (MEI) every four years, standardized and mandatory report submitted every two years		Each local authority responsible for its own monitoring and evaluation Reporting not formalized

Contact

Luca Mercatelli

OpenLab - Innovation and Complex Systems Dept.

AREA SCIENCE PARK

TEL +39 040 3755252

EMAIL luca.mercatelli@areasciencepark.it

www.simpla-project.eu



SIMPLA project has received funding from the European Union's Horizon 2020 research and innovation programme under grant agreement No 695955

The content of this presentation reflects only the author's view and the Executive Agency for Small and Medium-sized Enterprises (EASME) is not responsible for any use that may be made of the information it contains.