



MINISTERSTVO  
PRO MÍSTNÍ  
ROZVOJ ČR

# IMPLEMENTAČNÍ PLÁN

## Koncepce Smart Cities

---

odolnost prostřednictvím SMART řešení  
pro obce, města a regiony

pro období do roku 2030

Praha, březen 2022

## Obsah

Úvod .....	4
Struktura Koncepce Smart Cities .....	6
Postup tvorby IP .....	8
1. Specifikační opatření.....	10
2. Indikátory .....	13
3. Monitoring a evaluace .....	15
4. Katalog chytrých služeb.....	19
5. Zdroje financování .....	22
6. Implementační struktura.....	24
7. Vytvoření podmínek pro realizaci IP (rámcový harmonogram) .....	27
8. Řízení rizik a změn.....	30
9. Komunikace IP vůči cílovým skupinám.....	33
10. Závěr.....	36
Slovník zkratk a důležitých pojmů .....	37
Seznam obrázků a tabulek .....	39
Seznam příloh.....	39

## Implementační plán Ministerstva pro místní rozvoj, březen 2022

Vytvořilo Ministerstvo pro místní rozvoj, odbor strategií a analýz regionální politiky a politiky bydlení ve spolupráci s expertním týmem, březen 2022

Spoluautory jsou členové Pracovní skupiny gestorů (viz Tabulka 1), patří jim zvláštní poděkování, bez jejich vstupů, spolupráce a koordinace by Implementační plán nevznikl.

[www.budtesmart.cz](http://www.budtesmart.cz)



MINISTERSTVO  
PRO MÍSTNÍ  
ROZVOJ ČR

## Úvod

Cílem realizace **Koncepce Smart Cities** prostřednictvím předkládaného implementačního plánu je **dosáhnout zlepšení podmínek pro kvalitu života obyvatel ve všech regionech České republiky tak, aby byl podpořen udržitelný rozvoj České republiky, její konkurenceschopnost a konkurenceschopnost českých firem a urychlena obnova společnosti po pandemii COVID-19**. Právě pandemie COVID-19 poukázala na potřebu resilience – odolnosti společnosti na místní, regionální i národní úrovni. Zároveň se v pandemii, která je pro celou společnost mezní situací, prokázala mimořádná vynalézavost lidí i firem v ČR, nezbytnost využívání digitálních nástrojů a cest, rovněž ovšem nedostatečnost digitální infrastruktury. To posiluje důraz na realizaci strategií uvedených v předkládací zprávě (Strategický rámec Česká republika 2030, strategie „Digitální Česko“, Inovační strategie České republiky 2019–2030 a Strategie regionálního rozvoje 2021+).

Evropská komise zveřejnila v roce 2021 Dlouhodobou vizi pro venkovské oblasti EU do roku 2040 (dále jen LTVRA), v níž jsou uvedeny problémy, s nimiž se venkovské oblasti EU potýkají, a která zdůrazňuje některé z nejslibnějších příležitostí, které se venkovským oblastem pro rozvoj nabízejí. Cílem LTVRA je, aby se venkovské oblasti staly silnějšími, propojenými, odolnými a prosperujícími. Koncepce Smart Cities si klade stejné cíle jako LTVRA a navrhovaný Implementační plán svými specifikačními opatřeními naplňuje i ukázková opatření LTVRA.

Implementační plán je soustavou kroků v horizontu dvou, pěti a sedmi let tak, aby bylo možno nastavit a dlouhodobě realizovat tři zásadní aspekty inovační výkonnosti regionů:

- realizovat taková opatření, která jsou v souladu se SMART principy tak, jak jsou obsaženy v Koncepci Smart Cities;
- rozvoj spolupráce všech aktérů quadruple helix na regionální úrovni s významnou rolí veřejného sektoru jako zadavatele a uživatele inovativních řešení;
- úzkou provázanost a spolupráci všech úrovní veřejné správy k dosahování efektů v území a k naplňování národních strategií.

Implementační plán Koncepce Smart Cities cílí na dosažení stavu, kdy jsou strategické dokumenty na republikové, popř. regionální úrovni efektivně propojovány s územím, jsou zaváděny efektivnější nástroje podpory pro municipality v oblasti SMART řešení, zajištěn systémový přístup k financování těchto řešení a vytvořeno jednotné prostředí pro území za účelem poskytování podpory. Za efektivní nástroj podpory je považováno například rozklíčování chytrých projektů na přenositelné služby (viz dále), které pak mohou municipality jednodušeji realizovat, případně používat pro inspiraci. V neposlední řadě jde nejen o propojení národní, regionální a místní úrovně, ale také zapojení soukromé a akademické sféry společně s veřejností vč. neziskového sektoru.

Toho lze dosáhnout např. lepší metodickou podporou obcí, měst a regionů ve vztahu ke SMART řešením, dále zajištěním synergie s probíhajícími projekty na MMR, sdílením dobré i špatné praxe (jak na úrovni projektů, tak na úrovni služeb, které jsou přenositelné do jiného území), jednotným prostředím pro sdílení informací a pro přehled aktuálního financování, využitím otevřených dat a zajištěním jejich univerzální čitelnosti. Dále například propisováním výstupů aktuálních nástrojů podpory, jako je např. Pracovní skupina pro Smart Cities do obcí, měst a regionů. Je třeba také efektivně sbírat podněty ve spolupráci s územními partnery a vytvořit prostředí, kde se budou zájemci o inovativní řešení v území potkávat a vzájemně si vyměňovat informace. Zefektivnění realizace SMART řešení v území vyžaduje mimo jiné zrychlení a zjednodušení povolovacích procesů podle dnes účinné právní úpravy (resp. zákona č. 183/2006 Sb., o územním plánování a stavebním řádu (stavební zákon)).

Výše popsané aktivity pak pomohou zajistit podporu plného využití inovačního potenciálu území, zajistit implementaci a využívání nových technologií a přispět k udržitelnému rozvoji území a kvalitnějšímu životu lidí. Tímto materiálem se také částečně plní [Programové prohlášení vlády České republiky](#), ve kterém se v kapitole Regionální a místní rozvoj píše o cíli zlepšit životní podmínky a služby ve městech a obcích s využitím potenciálu technologické revoluce a inovací.

## Struktura Konceptu Smart Cities

Struktura Konceptu Smart Cities navazuje na tři pilíře udržitelného rozvoje (pilíře A, B a C). Záměrně byl zdůrazněn aspekt lokálnosti a také komunit, protože obojí nabývá v současné době na významu. Tyto tři pilíře jsou zastřešeny odolností – resiliencí (zastřešující průřezová oblast, ZPO), které bude dosahováno právě prostřednictvím SMART řešení pro obce, města a regiony, jak ukazuje Obrázek 1.



Obrázek 1: Struktura Konceptu Smart Cities, ze které vychází její Implementační plán

Zastřešující průřezová oblast i jednotlivé pilíře jsou dále děleny do čtyř **tematických komponent**, jak je popsáno v tabulkách níže. Celkem Konceptu Smart Cities obsahuje 16 komponent. Tyto komponenty se dále dělí na **cíle** a pro každý cíl byla stanovena tzv. **typová opatření**. Tato opatření byla identifikována na základě aktuální potřeby v území ve vztahu k tématu Smart Cities a byla odsouhlasena v připomínkovém řízení. Pro tvorbu implementačního plánu sloužila jako návod pro resorty, na co se zaměřovat při tvorbě konkrétních **specifikačních opatření** (více v kapitole 1).

## Zastřešující průřezová oblast (ZPO)

### Odolnost prostřednictvím SMART řešení pro obce, města a regiony

#### (Soudržná města, obce a regiony)

1. Digitální veřejná správa je služba lidem a komunitám – transparentně fungující samospráva
2. SMART řešení přispívají k sounáležitosti v území – koheze uvnitř obcí, způsob vytváření různých typů komunit, transparentnost procesů jako prvek budující komunity
3. Společná řešení – nástroj koheze bez digitálně vyloučených lokalit – spolupráce lidí a obcí, neziskové poradenské služby, rozvoj území
4. Partneři doma i v zahraničí při sdílení SMART řešení – prosazování zájmů obcí a měst doma i v zahraničí

## Struktura tří pilířů

A. Lidé a komunity (Odolné obce, města a regiony)	B. Lokální ekonomika (Konkurenceschopné obce, města a regiony)	C. Prostředí pro život (Zelené obce, města a regiony)
1. Vzdělávání jako základ kvality života	1. Podnikání je přirozenou součástí života obce, města a regionu	1. Životní prostředí pro kvalitní život v obcích, městech a regionech
2. Dostupné sociální a zdravotní služby	2. Občané a obce/města/ regiony jako partneři dodavatelů energie	2. Příroda a krajina podporující odolnost
3. Společenská odolnost	3. Suroviny a recykláty v oběhovém hospodářství, rozvoj bio-ekonomiky	3. Zelená a modrá infrastruktura měst a obcí budoucnosti
4. Rychlá reakce	4. ICT infrastruktura – základní předpoklad úspěchu digitalizace	4. Dopravní infrastruktura a mobilita uzpůsobená pro lidi

## Postup tvorby IP

### Koncepce Smart Cities – odolnost prostřednictvím SMART řešení pro obce, města a regiony

(dále jen Koncepce) byla schválena usnesením vlády ČR ze dne 10. května 2021 č. 441. Tímto usnesením byla zároveň ustanovena gesce jednotlivých komponent Koncepce mezi jednotlivé resorty. Koncepce má celkem 16 komponent a pro každou tuto komponentu byl stanoven gestor, příp. spolugestor a spolupracující subjekty. Gestor komponenty odpovídá za implementaci dané komponenty, přičemž implementaci koordinuje Ministerstvo pro místní rozvoj (dále jen MMR). V návaznosti na dané usnesení byla vytvořena **Pracovní skupina Gestorů**, do které byly pozvány všechny relevantní resorty a územní partneři. Členové Pracovní skupiny Gestorů jsou uvedeni v tabulce 1.

Tvorba **Implementačního plánu Koncepce** (dále jen IP KSC) byla z pohledu zapojení gestorů rozdělena na dvě hlavní fáze:

- První fáze se soustředila na tzv. **„Mapování existujícího**

Tabulka 1: Členové Pracovní skupiny Gestorů

<b>Gestoři komponent, příp. spolugestoři</b>
Ministerstvo pro místní rozvoj
Ministerstvo vnitra
Ministerstvo školství, mládeže a tělovýchovy
Ministerstvo práce a sociálních věcí
Úřad vlády
Ministerstvo průmyslu a obchodu
Ministerstvo životního prostředí
Ministerstvo dopravy
<b>Spolupracující subjekty</b>
Ministerstvo zemědělství
Ministerstvo zdravotnictví
Ministerstvo financí
Ministerstvo zahraničních věcí
Národní síť Místních akčních skupin ČR
Svaz místních samospráv České republiky
Svaz průmyslu a dopravy ČR
Energetický regulační úřad
Svaz měst a obcí České republiky
Národní úřad pro kybernetickou a informační bezpečnost



**naplňování Typových opatření Koncepte“.** Zde se všechny zapojené resorty soustředily na již existující naplňování typových opatření prostřednictvím vlastních opatření z resortních strategických a prováděcích dokumentů, či uváděly jiný typ naplňování (např. prostřednictvím realizace projektů). Výsledkem je podkladový materiál složený ze 16 tabulek (každá reprezentující 1 komponentu Koncepte), ve kterém jsou k typovým opatřením Koncepte přiřazeny konkrétní formy jejich naplňování. Typová opatření, která v rámci této fáze nebyla pokryta žádným konkrétním plněním, byla označena jako tzv. „bílá místa“ a byla jim věnována zvláštní pozornost při druhé fázi tvorby IP KSC.



## Podkladový materiál „Mapování existujícího naplňování Typových opatření Koncepte“ je k dispozici v Příloze 1 Implementačního plánu.

Tento podkladový materiál neslouží jakožto vyčerpávající výčet veškerého plnění typových opatření Koncepte. Představuje pouze seznam konkrétního plnění, který shromáždilo MMR ve spolupráci s gestory a spolupracujícími subjekty v rámci tvorby IP KSC. Dále materiál neobsahuje ve všech případech veškeré údaje u konkrétního naplňování, protože v rámci tvorby IP KSC nebylo nutné tyto údaje znát.

- Druhá fáze se již soustředila na **tvorbu nových opatření (tzv. specifikačních opatření)**. Pozornost byla v této fázi věnována výše zmíněným „bílým místům“. Specifikační opatření však byla navrhována také u typových opatření, které již byly pokryty existujícím plněním, pokud to bylo vhodné. MMR ve spolupráci s expertním týmem navrhlo sadu specifikačních opatření, která byla diskutována s gestory komponent a gestory daných navržených specifikačních opatření. Gestoři sami také navrhovali nová specifikační opatření. Výsledkem této fáze je **sada karet specifikačních opatření**. Více o specifikačních opatřeních v kapitole 1.

Souběžně s přípravou IP KSC probíhala jednání o budoucí podobě tzv. **Katalogu chytrých služeb** (dále jen Katalog), který je součástí implementace Koncepte a představuje digitální nástroj pro evidenci a monitoring specifikačních opatření. Vzhledem k tomu, že Katalog představuje průřezový nástroj pro realizaci Koncepte, nebyl zahrnut v kartách specifikačních opatření, ale je mu věnována celá kapitola 4 IP KSC.

# 1

## Specifikační opatření

**Karty specifikačních opatření** (dále jen SO) představují hlavní výstup IP KSC. Definují konkrétní aktivity, které budou do roku 2030 realizovány. Název „specifikační opatření“ byl zvolen záměrně, aby došlo k jasnému oddělení od pojmu „typové opatření“. Typová opatření byla uvedena v Koncepti Smart Cities a slouží jako návod pro tvorbu specifikačních opatření. U opatření, u kterých to bylo možné, byla SO definována s termínem plnění do dvou, pěti nebo sedmi let. Tyto tři termíny plnění se váží ke Zprávám o pokroku v realizaci Koncepte Smart Cities, které se budou v návaznosti na IP zpracovávat. V průběhu implementace však mohou vznikat i dodatečná SO, která budou součástí aktualizovaného IP KSC.

Karty SO představují přehled konkrétního naplňování, které byly po vzájemné dohodě navrženy gestory a MMR k budoucí realizaci. Kartu opatření lze vidět v tabulce číslo 2. Zde jsou specifikovány jednotlivé údaje, které resorty při tvorbě SO vyplňovaly. Pokud jde o „relevanci ke SMART principům“, tzv. **SMART principů** je sedm, byly identifikovány v Koncepti a vážou se k definici SMART řešení (**SMART řešení lze chápat jako nové technologické nástroje a inovativní přístupy k propojování a koordinaci řešení problémů**) přičemž jedno SO musí naplňovat jeden nebo více principů. Jedná se o:

- **Princip změny směru** – znamená to vytvářet podmínky, aby tam, kde je to možné a účelné, byly služby lidem doručovány a práci a podnikání bylo možné vykonávat z domova nebo z místa blízkého bydliště.
- **Princip odolnosti** – jedná se o odolnost lidí a komunit, lokální ekonomiky, životního prostředí a soudržnosti v území na základě digitalizace a inovativních řešení.
- **Princip jednoho řešení s několika efekty** – očekává se řešení, které přinese několik významných efektů (řeší více potřeb najednou) holistickým přístupem.
- **Princip „krátkých vzdáleností“** – vše, co je možné zajistit lokálně, je třeba zajistit lokálně, resp. v co nejkratší vzdálenosti (za využití pravidla 3E – hospodárnost, efektivnost, účelnost).

- **Princip spolupráce a finanční udržitelnosti k dosažení efektivity řešení** – jedná se o spolupráci se všemi partnery v území, využití vícezdrojového financování s ohledem na jeho dlouhodobou udržitelnost.
- **Princip koheze a komplementarity, horizontálního a vertikálního propojení** – nové řešení vede k vyrovnávání příležitostí, snižuje tenze, řešení na sebe navazují, spolupráce a propojení na všech úrovních i všech úrovních veřejné správy je základním předpokladem pro dosažení odolnosti a soudržnosti.
- **Princip řešení založený na relevantních informacích a faktech (evidence based) na základě faktů, otevřenosti a sdílení dat, transparentnosti a rovných příležitostech** – generují se data srozumitelná, členěná dle pohlaví a přístupná pro inovační aplikace a rozvoj životů lidí, komunit, a pro podnikání (Sharing is caring).

Každá karta opatření obsahuje **gestora** (případně spolupracující subjekty). Gestor zodpovídá za plnění daného SO, spolupracující subjekty pak pod vedením gestora participují na plnění SO. Gestor je uveden vždy jako první, ostatní jsou považováni za spolupracující subjekty. V případě samospráv (obce a kraje) je u některých SO plnění nezávazně doporučeno.

Pokud jde o „**typ opatření**“, bylo stanoveno osm typů (plus devátý typ N/A, v případě, že dané SO neodpovídá žádnému typu). Jedná se konkrétně o:

- 1. finanční a ekonomické
- 2. normativní
- 3. organizačně institucionální/procesní
- 4. osvětové a dobrovolné
- 5. participační a deliberativní
- 6. strategické/plánovací/projektové
- 7. technologické
- 8. vzdělávací
- 9. N/A



Karty specifikačních opatření jsou k dispozici v Příloze 2 Implementačního plánu (včetně .xlsx souboru se seznamem opatření)

Tabulka 2: Karta specifikačního opatření s popisky jednotlivých kategorií

KARTA: Specifikační opatření Koncepce Smart Cities	
Pilíř	Uvádí se jeden ze 4 Pilířů, ke kterému se SO vztahuje
Komponenta	Uvádí se jedna ze 16 komponent, ke které se SO vztahuje
Cíl	Uvádí se jeden z cílů, ke kterému se SO vztahuje
Název opatření	<b>Konkrétní znění daného SO</b> , včetně speciálního názvu pomocí symbolů. Příklad: A1.a: A1 značí příslušnost opatření ke komponentě A1, písmeno „a“ značí, že se jedná o první opatření komponenty A1, následující opatření komponenty A1 tedy nese název A1.b atd.
Relevance k Typovému Opatření	Uvádí se Typové opatření, ke kterému se SO vztahuje
Relevance ke SMART principům (1-7)	Číselnými hodnotami se uvádějí jednotlivé principy SMART, které jsou daným SO naplňovány (SMART principy viz výše)
Popis opatření	Popis opatření charakterizuje, jaké aktivity se budou realizovat
Cílový stav	Cílový stav popisuje, jak bude vypadat stav, kterého bude dosaženo realizací SO. V ideálním případě je definován tak, aby mohl být měřitelný sledovanými indikátory
Gestor opatření	Uvede se gestor daného specifikačního opatření a případně spolupracující subjekt. V případě, že je zde uvedena jiná instituce než resort, slouží tato karta pro tuto instituci jako dobrovolné doporučení, nikoliv jako závazné opatření
Termín plnění (červen 2023, 2025, 2027-2029, příp. jiný)	Termín plnění je, pokud možno, vázaný na červen 2023 (krátkodobé opatření), konec roku 2025 (střednědobé opatření) nebo konec roku 2029 (dlouhodobé opatření)
Finanční zdroje	Uvádí se konkrétní finanční zdroje, ze kterých bude SO financováno za předpokladu, že jsou známy
Typ opatření	Číselnými hodnotami se uvádějí jednotlivé typy opatření, které charakterizují dané TO (typy opatření viz výše)
Relevance ke strategickému dokumentu	Uvádí se strategický/é dokument/y ke kterým se vztahuje dané SO

# 2

## Indikátory

Pro MMR vypracoval tým odborníků z Univerzitního centra energeticky efektivních budov (UCEEB) při ČVUT [Metodiku hodnocení udržitelných chytrých měst](#) (dále jen Metodika). Obsahem metodiky je mj. popis základních principů Smart Cities a sada indikátorů. Pomáhá municipalitám v ČR plánovat na základě objektivních dat, a to především prostřednictvím sady indikátorů pro chytrá města. Podrobný popis indikátorů je obsažen v [Příloze 1 Metodiky](#). Tyto indikátory budou využity mj. při monitoringu implementace Koncepce. Pro MMR je klíčové sledovat vývoj indikátorů ve městech a tento vývoj vyhodnocovat a na základě tohoto vyhodnocení navrhnout nová případná SO, která budou efektivně cílit na podporu důležitých sfér rozvoje území.

Dané indikátory se dále využívají u nově vzniklého webového nástroje [Smart City Compass](#), který pro MMR vyvinul také tým odborníků z Univerzitního centra energeticky efektivních budov (UCEEB) při ČVUT ve spolupráci s Fakultou informačních technologií ČVUT. Tento online interaktivní nástroj je za podpory MMR k dispozici zdarma místním samosprávám a pomáhá jim systematicky pracovat s daty a sledovat vývoj klíčových indikátorů ve vztahu ke Smart Cities. V době realizace tohoto dokumentu se nástroj Smart City Compass nacházel stále v pilotním testovacím režimu, do kterého se zapojily vybrané české obce. Do budoucna bude nástroj využit při sledování dopadů realizace Koncepce na území.

Pro zajištění monitoringu implementace Koncepce Smart Cities se počítá v rámci aplikace SC Compass se vznikem tzv. [základní indikátorové sady Koncepce Smart Cities](#). Tato sada se bude skládat z již existujících indikátorů aplikace SC Compass, příp. mohou vznikat indikátory nové, bude-li to situace vyžadovat. Tato sada se bude skládat z těch indikátorů, které budou v rámci aplikace nejhojněji využívány obcemi a budou mít relevanci ke komponentám a cílům Koncepce SC. Na tvorbě sady bude MMR spolupracovat se zástupci z území. Tímto způsobem dojde k rozšíření platformy SC Compass, která nebude sloužit pouze obcím, městům a regionům, ale data v rámci ní sbíraná, budou použita pro vyhodnocení konceptu SMART na

národní úrovni (v anonymizované formě se souhlasem obce). Reprezentativní vzorek obcí, které budou sledovat indikátory této základní sady, bude využit a data z těchto obcí budou sledována a vyhodnocována ve stanovené periodě. Tímto způsobem bude zajištěn monitoring konceptu SMART v České republice a časové řady sledovaných indikátorů umožní hodnotit vývoj konceptu.

V průběhu procesu implementace Koncepce budou v roce 2022 také vytvořeny **indikátory k jednotlivým specifikačním opatřením**. K tomuto dojde ve spolupráci s jednotlivými gestory komponent v rámci Pracovní skupiny Gestorů. Tzv. „cílový stav“, který je součástí karet specifikačních opatření, byl ve většině případů definován tak, aby bylo možné jej monitorovat již existujícími indikátory. Konkrétní indikátory pro jednotlivá SO budou nastaveny v první fázi (viz kapitola 7) implementace Koncepce. Budou využity indikátory, které jsou sledované dotčeným resortem, který je gestorem daného SO a ve výjimečných případech mohou vzniknout zcela nové indikátory.

Tyto indikátory by měly splňovat následující kritéria:

- **jsou sledovatelné**
  - kvantitativně: jsou za ně k dispozici relativně spolehlivá data. Pokud spolehlivá data nejsou k dispozici, existují údaje o množství finančních prostředků nutných k jejich získání.
  - kvalitativně: interviews, fokusní skupiny, delphi metoda s gestory specifikačních opatření apod.
- **jsou k dispozici** minimálně za Správní obvod obce s rozšířenou působností, obec, mikroregion nebo region (neplatí pro specifikační opatření, které nemá přímý dopad do území)
- **disponují hodnotami před dosažením termínu plnění a hodnotou po dosažení termínu plnění**
  - jsou a budou k dispozici v alespoň ve dvou vlnách, tzn.: tzv. baseline situace (před schválením implementačního plánu) a situace po dosažení termínu plnění (2023, 2025, 2027–2029)
  - budou k dispozici alespoň po dosažení termínu plnění (2023, 2025, 2027–2029)

# 3

## Monitoring a evaluace

**Monitoring naplňování jednotlivých specifikačních opatření** bude probíhat prostřednictvím stanovení sledovatelných indikátorů (viz kapitola 2), za následnou realizaci SO budou zodpovědní gestoři opatření s tím, že gestoři komponent (příp. spolugestoři komponent) budou sledovat naplňování jednotlivých SO spadajících do jejich komponenty dle pokynů MMR. Samo MMR bude koordinovat práci gestorů/spolugestorů na monitoringu opatření a bude se podílet na monitoringu SO v rámci dvou komponent, které jsou v jeho gesci. Gestoři/spolugestoři komponent byli stanoveni Konceptcí a byly definovány také spolupracující subjekty, kterým bylo doporučeno podílet se na realizaci patřičných komponent. Oproti stavu v Konceptci došlo pouze k jedné změně. Po domluvě s Ministerstvem životního prostředí byl změněn gestor komponenty C3; nově je jím MŽP. Přehled gestorů, spolugestorů a spolupracujících subjektů je uveden v tabulce 3. Nutno podotknout, že se rozlišuje gestor komponenty a gestor specifikačního opatření. Gestor komponenty zodpovídá za koordinaci tvorby a monitoring specifikačních opatření dané komponenty, samotná SO však mají své gestory, případně spolupracující subjekty, které jsou zodpovědné za realizaci daného SO. Oproti gestorům, spolugestorem a spolupracujícím subjektům je doporučena spolupráce také místním akčním skupinám, dobrovolným svazkům obcí, Hospodářské komoře ČR, Asociaci krajů ČR, Svazu průmyslu a dopravy, Asociaci malých a středních podniků a živnostníků ČR a Asociaci soukromého zemědělství České republiky.

Jakmile dojde ke spuštění tzv. Katalogu chytrých služeb (cca rok 2024), přesune se monitoring specifikačních opatření do prostředí tohoto on-line nástroje, který usnadní gestorům a MMR monitoring a koordinaci implementace Konceptce a umožní propojit aktuální implementaci s územím (více v Kapitole 4). Katalog bude navázán na [„Jednotnou datovou a informační platformu konceptu SMART“](#) (více později v této kapitole), zahrnující přehled současných a nově vznikajících SMART strategií obcí, měst a regionů.

V rámci monitoringu pak MMR každé dva roky vypracuje tzv. **Zprávu o pokroku v realizaci Koncepte Smart Cities** (dále jen Zpráva), a to vždy ve čtvrtém čtvrtletí daného roku počínaje rokem 2023. Tato Zpráva se bude skládat z výsledků, kterých bylo v daném časovém horizontu dosaženo, tzn., bude mapovat, jak implementace Koncepte přispěla k naplňování cílů a typových opatření Koncepte a vyhodnotí naplňování specifikačních opatření. V neposlední řadě také vyhodnotí vývoj indikátorů tzv. Základní indikátorové sady Koncepte Smart Cities (to se však neočekává u první Zprávy, vzhledem k tomu, že pravděpodobně ještě nebudou k dispozici potřebné hodnoty). V návaznosti na výsledky těchto Zpráv a na aktuální potřeby území bude Koncepte aktualizována nejpozději ve čtvrtém čtvrtletí 2026.

V rámci **evaluace implementace Koncepte** bude navázáno na předchozí aktivity MMR. V roce 2020 zpracoval pro MMR Ing. Jakub Slavík, MBA – Consultant Services analýzu **„Poučení a doporučení pro strategie smart city v ČR: Zhodnocení strategických dokumentů smart city a doporučení pro další rozvoj tohoto konceptu“**. Tato analýza podrobně hodnotí cca dvacet strategických dokumentů, které se týkají konceptu Smart Cities na úrovni obce nebo regionu. Konkrétně hodnotí metodický přístup při zpracování strategického dokumentu, hodnotí potřeby municipalit a regionů, kterými se dokument zabývá, hodnotí také zohlednění spolupráce (jak veřejného a soukromého sektoru, tak spolupráce mezi obcemi navzájem). Na základě tohoto zhodnocení jsou pak v dokumentu formulována doporučení pro strategické dokumenty na lokální/regionální úrovni zaměřující se na Smart Cities.

Obdobná hodnotící kritéria, budou použita také ve Zprávách o pokroku v realizaci Koncepte Smart Cities. Tato kritéria (v upravené formě pro potřeby IP KSC) zahrnují např.:

- Základní struktura realizovaných specifikačních opatření
- Přiměřenost pokrytí všech oblastí Smart Cities v rámci realizovaných SO
- Obsahová konzistentnost souboru realizovaných SO, příp. SO v prostředí Katalogu chytrých služeb
- Reálnost a sledovatelnost stanovených SO
- Existence jasného časového harmonogramu pro implementaci Koncepte a SO a monitoring dodržování tohoto harmonogramu
- Existence jasného rozhraní mezi specifikačními opatřeními Koncepte Smart Cities a opatřeními dokumentů jiných resortů.



- Monitoring provázanosti SO IP KSC s ostatními resortními dokumenty, tzn. průběžná aktualizace podkladového materiálu „Mapování existujícího naplňování Typových opatření Konceptce Smart Cities“ (Příloha 1)
- Přehlednost a srozumitelnost SO a příp. Katalogu chytrých služeb
- Komunikace implementace Konceptce s municipalitami a ostatními územními partnery. Jejich zapojení do průběžné tvorby nových SO.

Tabulka 3: Přehled gestorů, spolugestorů a spolupracujících subjektů komponent Konceptce

Komponenta	Gestor	Spolugestor	Spolupracující
ZPO1. Digitální veřejná správa je služba lidem a komunitám – transparentně fungující samospráva	MV	MPO	MMR, Ostatní resorty, Obce, Města, Kraje
ZPO2. SMART řešení přispívají k soudržnosti v území – koheze uvnitř obcí, způsob vytváření různých typů komunit, transparentnost procesů jako prvek budující komunity	MMR		MV, MPSV, MPO, MŽP, MZe, Obce, Města, Kraje
ZPO3. Společná řešení – nástroj koheze bez digitálně vyloučených lokalit – spolupráce lidí a obcí, neziskové poradenské služby, rozvoj území	MMR		MV, MPO, MŠMT, MŽP, MPSV, MZe, Ostatní resorty, Obce, Města, Kraje
ZPO4. Partneři doma i v zahraničí při sdílení SMART řešení – prosazování zájmů obcí a měst doma i v zahraničí	MMR		MPO, MZV, MV, MŠMT, NÚKIB, Obce, Města, Kraje
A1. Vzdělávání jako základ kvality života	MŠMT		MMR, Národní sportovní agentura, Obce, Města, Kraje
A2. Dostupné sociální a zdravotní služby	MPSV	MZ	MMR, Obce, Města, Kraje
A3. Společenská odolnost a bezpečnost	Úřad vlády	MPSV	MMR, MŠMT, MV, NÚKIB, NAKIT, Obce, Města, Kraje
A4. Rychlá reakce	MV	MŽP	MMR, MZe, MO, MZ, NÚKIB, Obce, Města, Kraje
B1. Podnikání je přirozenou součástí života obce, města a regionu	MPO (s podporou CzechInvestu)		MMR, MZe, MŠMT, MPSV, MF, TA ČR, Obce, Města, Kraje
B2. Občané a obce/města/regiony jako partneři dodavatelů energie	MPO		MŽP, MZe, ERÚ, MMR, Obce, Města, Kraje
B3. Suroviny a recykláty v oběhovém hospodářství, rozvoj bio-ekonomiky	MPO	MŽP	MZe, MMR, Obce, Města, Kraje
B4. ICT infrastruktura – základní předpoklad úspěchu digitalizace	MPO		Zmocněnec vlády pro digitalizaci (příp. vicepremiér pro digitalizaci), MV, MMR, Obce, Města, Kraje
C1. Životní prostředí pro kvalitní život v obcích, městech a regionech	MŽP		MD, MZe, MPO, MMR, Obce, Města, Kraje

C2. Příroda a krajina podporující odolnost	MŽP		MZe, MMR, Obce, Města, Kraje
C3. Zelená a modrá infrastruktura měst a obcí budoucnosti	MŽP	MMR	Obce, Města, Kraje
C4. Dopravní infrastruktura a mobilita uzpůsobená pro lidi	MD		MMR, Obce, Města, Kraje

Následně v roce 2021 realizoval Czech Smart City Cluster projekt **Jednotná datová a informační platforma konceptu SMART**. S finanční podporou MMR byl vytvořen přehled více než 70 strategií označených jako „Smart“ nebo „chytré“, systemizován regionálně a tematicky dle Koncepce Smart Cities – odolnost obcí, měst a regionů prostřednictvím SMART řešení. Platforma je dostupná na adrese <https://smartcity-platform.org/>, bude dostupná také z nového webu MMR ke Smart Cities. Umožňuje hodnocení adekvátnosti strategií dle výše uvedených kritérií a souladu se sedmi principy SMART.

# 4

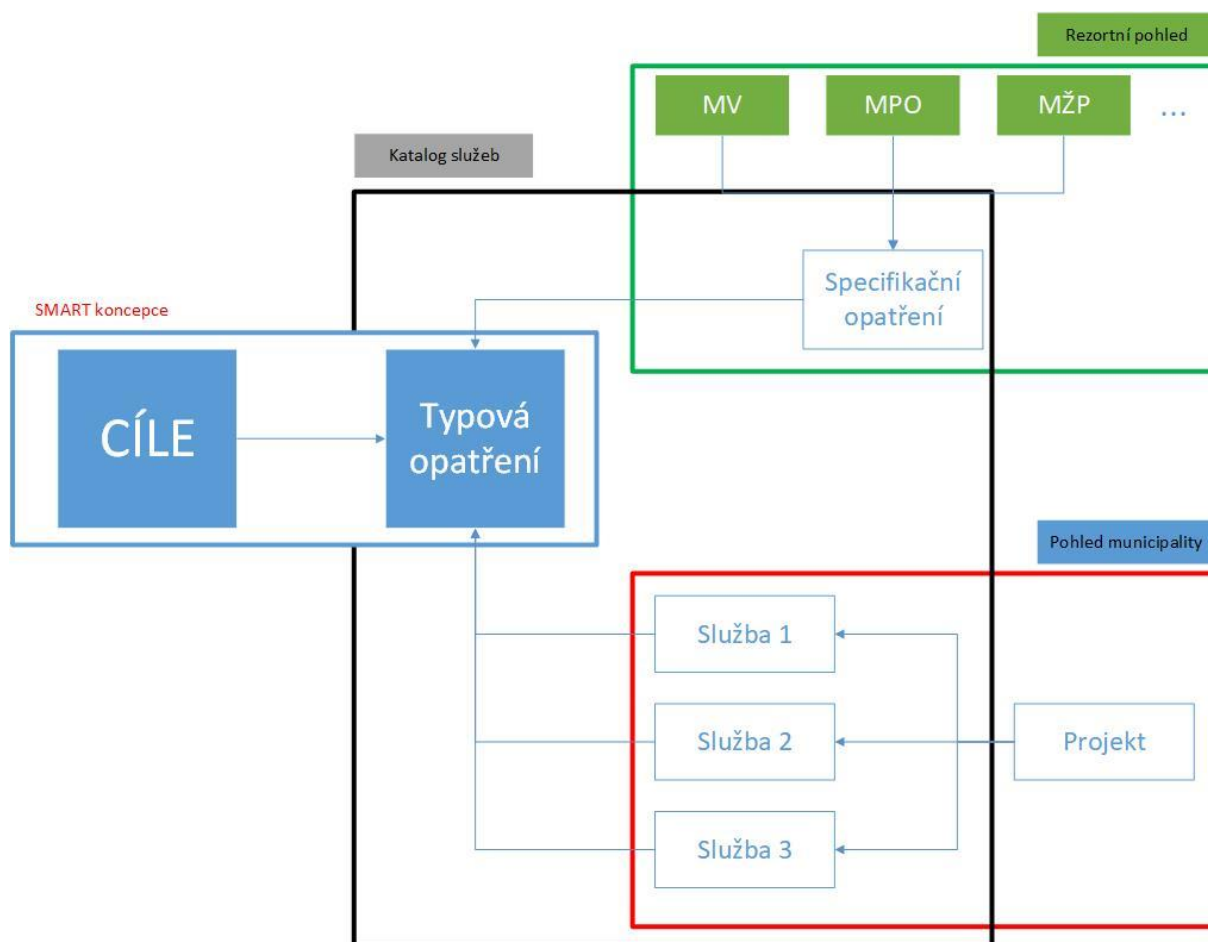
## Katalog chytrých služeb

Jak již bylo vysvětleno v předchozích kapitolách, je resortní pohled důležitým, ale jen jedním z pohledů na realizaci Koncepce. Specifikační opatření, definovaná v kapitole 1, představují základní pohled centrálních orgánů (ministerstev) na realizaci jednotlivých strategií. Realizace těchto strategií formou jednotlivých projektů, bude ale předmětem **konkrétních projektů, realizovaných obcemi, kraji nebo obdobnými subjekty** (např. MAS).

Tyto projekty jsou de facto **souborem služeb, realizovaných obcemi, městy a regiony**. Projekty by měly mít multidisciplinární charakter, měly by překračovat kompetenci jednotlivých resortů a programově hledat multidisciplinární řešení problémů přesně v duchu SMART principů (viz kapitola 1). To znamená, že se v nich budou setkávat konkrétní řešení, která se v ideálním případě synergicky doplňují. Každé takové řešení (služba) bude zařazeno pod určité typové opatření, jehož realizaci bude zajišťovat.

Výsledný projekt může kombinovat více typových opatření. Každé typové opatření zároveň předpokládá realizaci určité „vzorové“ služby či služeb, které však vždy musí být upraveny na základě konkrétních podmínek – zejména pak požadavků a potřeb konečných příjemců služby (občanů, podnikatelů apod.). Každý realizovaný projekt bude tedy jinou kombinací obecně platných zásad na straně jedné a specifických řešení, které korespondují s prioritami vedení obce, města nebo regionu a s místními podmínkami. Toto řešení musí navíc odpovídat i pilíři/zastřešující průřezové oblasti a vybrané komponentě. Pro každou takovou službu či služby bude tedy existovat šablona, která bude obsahovat jak část obecnou, společnou pro většinu řešení, tak část specifickou, která bude souviset s konkrétní realizací. Každá takováto šablona bude obsahovat i vhodně definované indikátory úspěšnosti.

Katalog služeb bude tedy jednotícím nástroj pro implementaci služeb obcí, měst a regionů na straně jedné a požadavky ministerstev, definovaných ve specifikačních opatřeních na straně druhé. Bude základním nástrojem pro propojení jednotlivých řešení s příslušnými strategiemi a tím i finančními zdroji, čímž přispěje k přehlednosti celého systému a usnadní realizaci

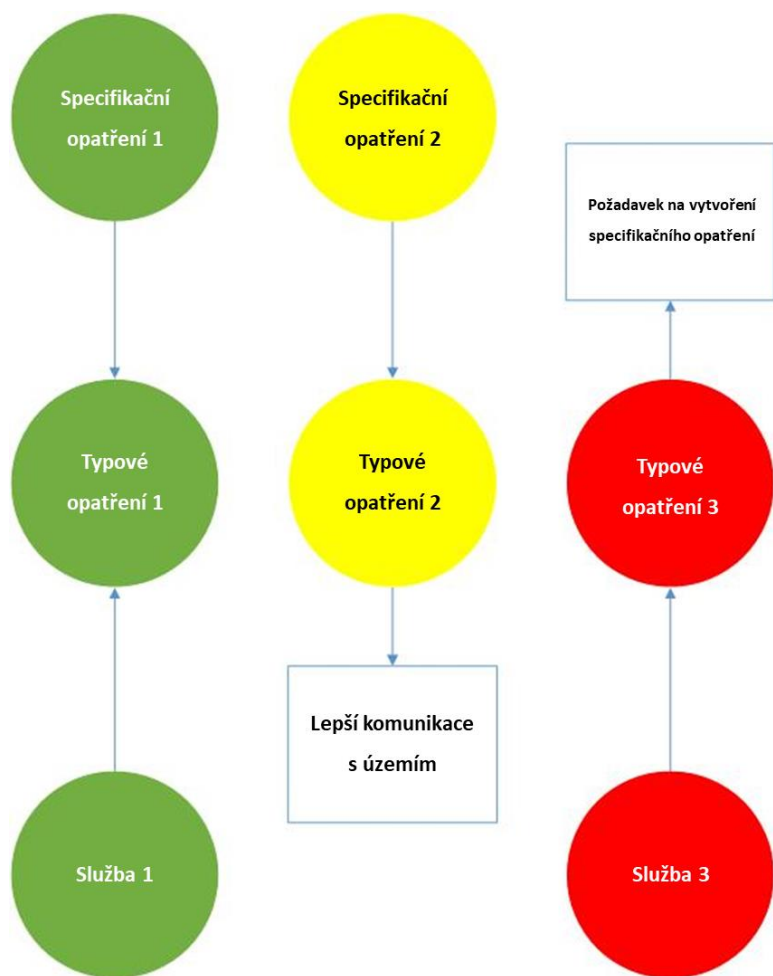


**Obrázek 2: Schéma Katalogu chytrých služeb**

jednotlivých strategií v území. Zároveň bude také jednotící šablonou pro všechny projekty. Tím bude zajištěn jednotný přístup ke všem projektům i strategiím a zároveň tím také bude zajištěno hodnocení jednotlivých projektů jak z hlediska obce, tak z pohledu priorit jednotlivých resortů a usnadní se tak proces monitoringu, jak je naznačeno v kapitole 3.

Lze předpokládat, že mohou nastat 3 situace při párování dané služby a specifikačního opatření – jak je ilustrováno na obrázku 3.

První (zelená) situace předpokládá, že služba, definovaná municipalitou, nalezne odpovídající specifikační opatření a tím i příslušný zdroj financování, které město může využít. Tato situace je samozřejmě žádoucí, ale nelze předpokládat, že nastane vždy. Žlutý proces reprezentuje situaci, kdy existuje příslušné specifikační opatření k danému typovému opatření (a tedy i určitá alokace zdrojů na jeho řešení), ale ze strany municipalit není o řešení tohoto problému zájem. V tomto případě je nutná změna komunikace směrem k území s cílem zjistit, proč tomu tak je.



**Obrázek 3:** Schéma 3 situací při párování služby a specifikačního opatření

Přenos těchto informací bude základní vlastností katalogu a mimo jiné tak účinně přispěje i k monitoringu aktuálních požadavků v území.

Poslední, červená situace je potenciálně nejsložitější – město chce realizovat službu v rámci typového opatření, pro které není definováno příslušné specifikační opatření. V tomto případě je to prioritní úkol pro gestora dané komponenty, aby zjednal nápravu a zajistil vytvoření příslušného specifikačního opatření.

V každém případě i tato vlastnost katalogu přispěje velmi rychle ke sdílení informací o prioritách v rámci resortů na straně jedné a obcí, měst a regionů (včetně krajů a MAS) na straně druhé.

# 5

## Zdroje financování

**Financování projektů SMART řešení** znamená financovat projekty, které obsahují část výzkumu, vývoje nebo inovací (dále VaVal). Pro realizaci různých aktivit/projektů je k dispozici řada finančních možností. Může se tedy stát, že pro danou aktivitu/projekt lze volit hned z několika možných variant financování. Z tohoto důvodu je nezbytné před výběrem nejvhodnějšího nástroje získat maximum informací, které umožní realizátorům rozhodnout, jaký způsob financování zvolí. Nutno také podotknout, že základem financování SMART řešení v obcích, městech a regionech je využívání jejich vlastních finančních zdrojů. Výdaje související se specifikačními opatřeními IP KSC budou dotčenými kapitolami zabezpečeny v rámci směrných čísel jejich rozpočtu, resp. budou součástí standardního procesu přípravy návrhu státního rozpočtu a střednědobého rozpočtového výhledu na příslušné roky bez navyšujících požadavků na výdaje státního rozpočtu.

Na evropské úrovni bude hlavním finančním nástrojem **Next Generation EU**, který bude spoluvytvářet resilientní, udržitelnou a spravedlivou Evropu prostřednictvím podpory nových investic a reforem. Program Next Generation EU (NGEU) byl schválen na summitu Evropské rady společně s Víceletým finančním rámcem (VFR) EU 2021-2027. NGEU je tvořen mj. **Fondem pro spravedlivou transformaci** (JTF) a **Facilitou pro oživení a odolnost** (RRF), které skýtají potenciál pro financování SMART řešení.

**Národní plán obnovy** (NPO) představuje příležitost pro rozvoj Smart Cities napříč všemi svými pilíři, které zahrnují: 1. Digitální transformaci, 2. Fyzickou infrastrukturu a zelenou tranzici, 3. Vzdělávání a trh práce, 4. Instituce a regulace a podporu podnikání v reakci na COVID-19, 5. Výzkum, vývoj a inovace, 6. Zdraví a odolnost obyvatel. Celková výše investic ČR v NPO činí 191 mld. Kč bez DPH. Z toho 179 mld. Kč bude financováno v rámci RRF.

Zároveň budou mít řadu možností spolufinancování, resp. financování z **operačních programů, celoevropských programů i národních prostředků**, a to investičních, neinvestičních a výzkumných. Většinou se jedná o dotace, možné jsou však také jiné formy financování

– v energetických úsporách energetických služeb se zárukou (EPC), obecně kombinace dotací a nízkouročených půjček. Vzhledem ke změnám, k nimž dochází ve financování nových řešení na celoevropské úrovni po pandemii COVID-19, lze očekávat řadu možností financování demonstračních (investičních) projektů (např. v rámci EU fondů, v rámci Next Generation EU, včetně Národního plánu obnovy). Menší akce lze financovat také jinými, dosud nepříliš používanými, cestami, jako je např. crowdfunding. Přitom je nezbytné mít po celou dobu zajištěnu finanční udržitelnost příslušného řešení.

Do roku 2027 bude zajímavým zdrojem financování program [Horizont Evropa](#) (Horizon Europe). V rámci tvorby programu byly definovány tzv. mise, kterých je celkem pět. Jednou z nich je také mise zaměřená na „**Klimaticky neutrální a chytrá města**“ (Climate-neutral and Smart Cities). Od podzimu 2021 do 31. ledna 2022 měla města možnost se předregistrovat do tzv. výzvy pro vyjádření zájmu. Touto předregistrací města vyjádřila svůj závazek dosáhnout klimatické neutrality do roku 2030. Podmínkou pro česká města bylo splnění hranice alespoň 50 000 obyvatel. [Přehled aktuálních výzev v rámci této mise lze najít na tomto odkazu.](#) Důležitou informací je, že zapojit se do výzev mohou kterákoli města po splnění specifických podmínek dané výzvy. Není tedy nutná tzv. předregistrace o které se píše výše.

Komplexní přehled možných zdrojů financování pro všech 16 komponent Koncepce Smart Cities byl rozebrán v příloze ke Koncepti ([Příloha č. 2 – Možnosti financování SC](#)). V agregované formě tyto možnosti financování zahrnují:

- **Národní zdroje**
- **Operační programy**
- **Evropské a přeshraniční programy**
- **Jiné alternativní přístupy**

Zdrojem informací především pro obce bude [nový web MMR ke Smart Cities](#), jehož spuštění se předpokládá v prvních měsících roku 2022. Na těchto stránkách bude mj. pravidelně aktualizován přehled aktuálních výzev a ostatních zdrojů financování pro SMART projekty.

V návaznost na [financování specifikačních opatření](#), které jsou součástí Přílohy 2, jsou definovány finanční zdroje ve většině karet SO. V rámci aktualizace Koncepce a Implementačního plánu budou hledány také další zdroje pro financování SO za účelem zajištění udržitelnosti SO.

# 6

## Implementační struktura

Implementační struktura udává roli jednotlivých subjektů v rámci procesu implementace Koncepce. MMR působí jako **národní gestor Smart Cities** a z této pozice koordinuje realizaci Koncepce. V rámci MMR zodpovídá za koordinaci odbor strategií a analýz regionální politiky a politiky bydlení (dříve odbor regionální politiky). Ten bude na implementaci spolupracovat s odborem řídicího orgánu Integrovaného regionálního operačního programu a s odborem evropské územní spolupráce. MMR současně působí jako gestor komponenty a jako gestor SO. **Gestor komponenty** (případně spolugestor) spolupracuje na tvorbě, monitoringu a aktualizaci IP KSC. Je zodpovědný za specifikační opatření své komponenty (konkrétně za tvorbu specifikačních opatření a monitoring jejich realizace). Gestor komponenty spolupracuje s MMR v rámci ustanovené Pracovní skupiny Gestorů. Přehled gestorů komponent je uveden v tabulce 3 v kapitole 3. **Gestor specifikačního opatření** (případně spolupracující) je zodpovědný za plnění daného specifikačního opatření. Na výzvu informuje gestora komponenty (příp. MMR) o pokroku v plnění. Gestor specifikačního opatření je uveden v příslušné Kartě specifikačního opatření v Příloze 2. Gestor komponenty a gestor specifikačního opatření také spolupracují s MMR na tvorbě Zprávy o pokroku v realizaci Koncepce Smart Cities (viz kapitola 3). **Závazný je tento materiál pro státní správu** (resorty, které figurují zároveň jako gestoři specifikačních opatření). **Ostatním subjektům** (např. územní partneři, obce, města, kraje atd.) **je participace na plnění pouze nezávazně doporučena.**

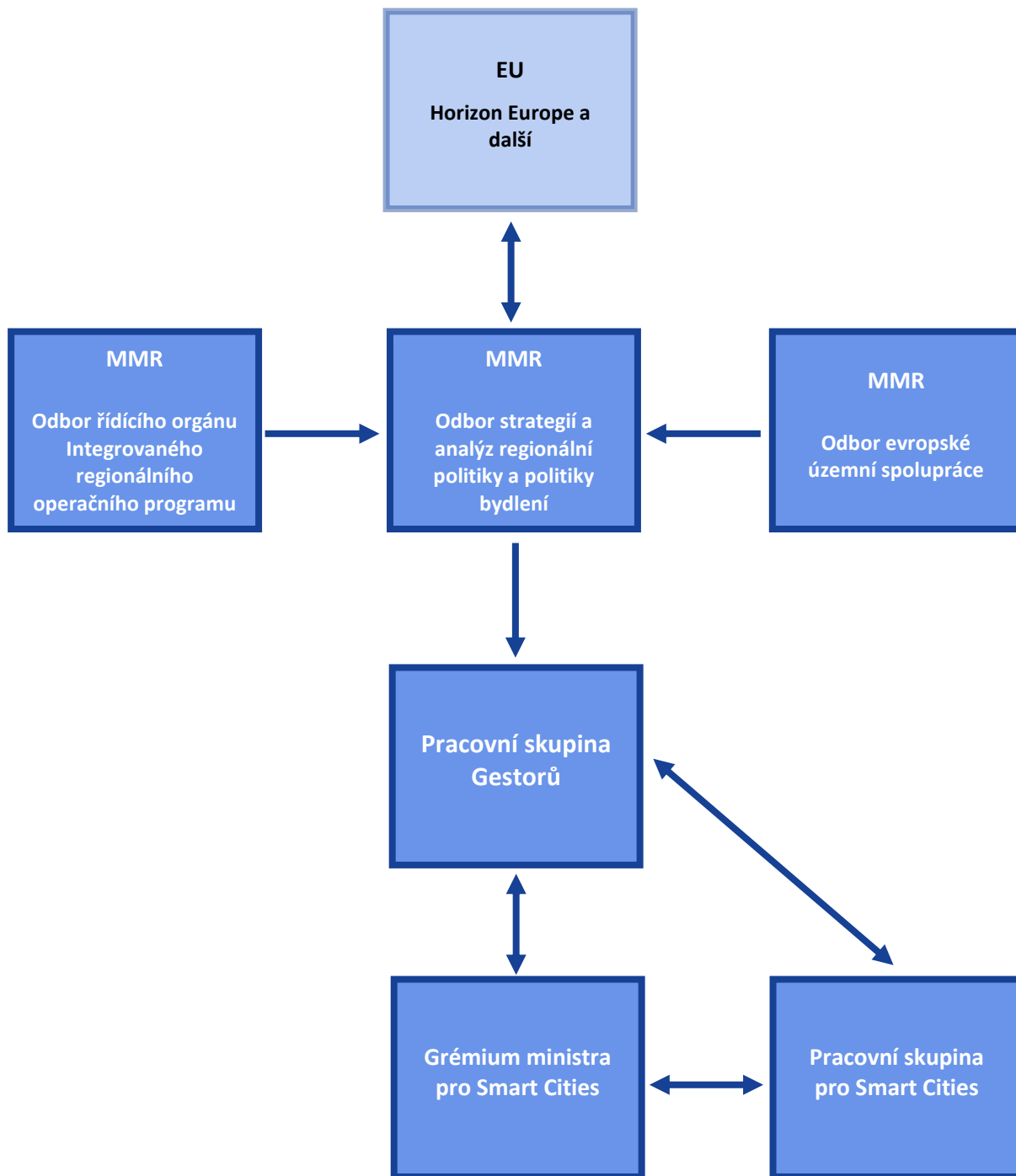
Zmíněná **Pracovní skupina Gestorů** v rámci tvorby Implementačního plánu zasedala periodicky jednou měsíčně (celkem 6 jednání). Po schválení Implementačního plánu vládou ČR bude držena perioda 4krát ročně. Na těchto zasedáních bude diskutován pokrok v realizaci SO, MMR bude dále koordinovat postup implementace (mj. v souvislosti se vznikajícím Katalogem chytrých služeb). Tato platforma bude také využívána pro komunikaci při tvorbě tzv. Zpráv o pokroku v realizaci Koncepce Smart Cities a dále také pro potřeby ostatních gestorů komponent.



**Pracovní skupina pro Smart Cities** (PS pro SC), která vznikla již v roce 2016 a nadále slouží jako platforma pro výměnu dobré praxe a výměnu informací v oblasti Smart Cities bude také intenzivně využívána pro propagování specifikačních opatření IP KSC. Členové této pracovní skupiny budou dále doplňováni o vhodné zástupce ze strany veřejného sektoru (státní správa, územní samosprávy a další), akademického sektoru (univerzity), soukromého sektoru či veřejnosti. Do budoucna bude preferována tzv. hybridní forma jednání, která se především v souvislosti s pandemií COVID-19 osvědčila jako vhodný prostředek, pro efektivní jednání s co největším počtem zúčastněných. Cílem této Pracovní skupiny do budoucna bude, aby jí mohl využívat co největší počet členů bez nutnosti dojíždění.

**Grémium ministra pro místní rozvoj pro Smart Cities** bude nadále využíváno jako platforma k informování o nejdůležitějších tématech v oblasti Smart Cities včetně koordinace implementace Koncepce Smart Cities.

MMR bude také podporovat zprostředkování informací o řešení problematiky Smart Cities na evropské úrovni. V rámci realizace programu **Horizont Evropa** (Horizon Europe), konkrétně mise „**Klimaticky neutrální a chytrá města**“ (Climate-neutral and Smart Cities) bude podporovat síťování představitelů měst na celoevropské úrovni, sdílet dobrou praxi mezi městy napříč ČR a Evropou a spolupracovat na výměně informací s experty z jiných zemí. Takto se mj. přispěje ke splnění cíle Evropské komise na dosažení 100 klimaticky neutrálních měst do roku 2030. Ke splnění těchto cílů pomůže také podpora partnerství **Směrování transformace měst k udržitelné budoucnosti** (Driving Urban Transitions to a Sustainable Future, zkráceně DUT). Partnerství se cílí na vytvoření inovativních, systematických přístupů, nástrojů, metod a služeb zaměřených na lidi pro podporu transformace měst.



Obrázek 4: Struktura implementace Konceptu Smart Cities

# 7

## Vytvoření podmínek pro realizaci IP (rámcový harmonogram)

Tato kapitola obsahuje rámcový harmonogram aktivit, které bude realizovat MMR ve spolupráci s gestory komponent. Harmonogram se skládá především z realizace specifikačních opatření, které tvoří jádro samotné implementace a z kroků, které povedou ke spuštění tzv. Katalogu chytrých služeb. V rámci harmonogramu implementace dojde také k vyhodnocení pokroku (zpracování tzv. Zpráv o pokroku v realizaci Koncepce Smart Cities) a k aktualizaci Koncepce Smart Cities a Implementačního plánu.

- **Přípravná fáze** (období od roku 2021 do března 2022)
  - Rozdělení gescí komponent (10. květen 2021)
  - Mapování existujícího naplňování TO resorty (září 2021)
  - Tvorba pilotních specifikačních opatření (prosinec 2021)
  - Příprava aplikace pro podporu činností gestorů (součást budoucího Katalogu chytrých služeb) (prosinec 2021)
  - Průběžné setkávání gestorů komponent na Pracovní skupině gestorů
  - Koordinace implementace Koncepce Smart Cities mj. na PS pro SC a na Grémiu ministra pro Smart Cities
  - Schválení Implementačního plánu vládou ČR
- **Fáze 1** (duben-prosinec 2022)
  - **Spuštění nových webových stránek MMR ke Smart Cities**
  - Průběžná tvorba a modifikace specifikačních opatření (pouze v případě potřeby)
  - Průběžná realizace vybraných specifikačních opatření
  - Definice indikátorů pro jednotlivá specifikační opatření ve spolupráci s gestory specifikačních opatření
  - Realizace aplikace pro podporu činností gestorů

- Dekompozice projektů na služby jako podklad pro budoucí Katalog chytrých služeb
- Návrh architektury Katalogu chytrých služeb
- Popis procesů souvisejících s KCHS
- Nastavení dočasného monitoringu specifikačních opatření (v prostředí mimo KCHS)
- Nastavení propojení KCHS s relevantními informačními systémy
- Průběžné setkávání gestorů komponent na Pracovní skupině gestorů
- Koordinace implementace Koncepce Smart Cities mj. na PS pro SC a na Grémiu ministra pro Smart Cities
- **Fáze 2** (rok 2023)
  - Vyhodnocení naplňování IP KSC (první Zpráva o pokroku v realizaci Koncepce Smart Cities)
  - Průběžná realizace a monitoring vybraných specifikačních opatření (dočasně mimo prostředí KCHS)
  - Průběžná tvorba a případná modifikace specifikačních opatření (dočasně mimo prostředí KCHS)
  - Vytvoření tzv. Základní indikátorové sady Koncepce Smart Cities na platformě SC Compass pro potřeby monitoringu konceptu SMART
  - Testovací fáze KCHS k ověření funkčnosti systému a jeho propojení s aplikací pro podporu činností gestorů
  - Pilotní fáze KCHS s vybranými municipalitami
  - Průběžné setkávání gestorů komponent na Pracovní skupině gestorů
  - Koordinace implementace Koncepce Smart Cities mj. na PS pro SC a na Grémiu ministra pro Smart Cities
- **Fáze 3** (rok 2024)
  - Spuštění KCHS
  - Průběžná tvorba a případná modifikace specifikačních opatření (v prostředí KCHS)
  - Průběžná realizace a monitoring vybraných specifikačních opatření (v prostředí KCHS)

- Průběžné setkávání gestorů komponent na Pracovní skupině gestorů
- Koordinace implementace Koncepce Smart Cities mj. na PS pro SC a na Grémiu ministra pro Smart Cities
- **Fáze 4** (rok 2025–2026)
  - Vyhodnocení naplňování IP KSC (Druhá Zpráva o pokroku v realizaci Koncepce Smart Cities)
  - Monitoring a realizace specifikačních opatření v prostředí Katalogu chytrých služeb
  - Aktualizace Koncepce Smart Cities a jejího Implementačního plánu

Změna je vyhrazena. Aktuální plnění se bude odvíjet podle aktuálních potřeb. Rámcově by však mělo dojít k naplnění všech výše zmíněných aktivit. Další postup do roku 2030 bude stanoven v rámci aktualizace Koncepce Smart Cities a aktualizace Implementačního plánu.

# 8

## Řízení rizik a změn

Realizace Implementačního plánu Koncepte Smart Cities je spojena s určitou mírou rizik. Podstatné je **rizika včas identifikovat, vyhodnotit a přijmout opatření k jejich eliminaci či snížení**. Vzhledem k tomu, že se rizika mění, nová se objevují, jiná naopak zanikají, je důležité pracovat s nimi průběžně. Tyto povinnosti mají MMR jako koordinátor implementace Koncepte Smart Cities a gestoři jednotlivých komponent této koncepce. Musí se rovněž zabývat podněty, upozorňujícími na rizika od spolupracujících institucí, obcí, měst a regionů. Závažná rizika potom řeší Pracovní skupina Gestorů příp. Grémium ministra pro místní rozvoj pro Smart Cities.

V tabulce 4 je uveden **výčet základních rizik** spojených s realizací Implementačního plánu Koncepte Smart Cities, která jsou známa v době tvorby tohoto plánu. U každého z identifikovaných rizik je vyhodnocena jeho pravděpodobnost výskytu (P) a jeho potenciální (negativní) dopad na úspěšnou implementaci Koncepte Smart Cities (D). K hodnocení je využita bodová škála 1–3 (1 = nízká pravděpodobnost výskytu / nízká míra dopadu, 2 = střední pravděpodobnost výskytu / střední míra dopadu, 3 = vysoká pravděpodobnost výskytu / vysoká míra dopadu). Celkový význam (V) je dán součinem pravděpodobnosti výskytu (P) a významnosti dopadu (D). Celkový význam (V) může dosahovat hodnot od 1 do 9, přičemž nabyté hodnoty lze interpretovat takto: 1–3 vykazují nízký význam, 4–6 střední až vyšší význam, 7–9 vysoký význam. U každého rizika jsou uvedena možná opatření, která vedou k jeho snížení.

Tabulka 4: Výčet rizik a opatření k jejich eliminaci

Název rizika	Pravděpodobnost výskytu (P)	Významnost dopadu (D)	Celkový význam (V)	Možná opatření ke snížení rizika
Nízký zájem gestorských a spolupracujících institucí na naplňování typových opatření a na realizaci opatření IP KSC	2	3	6	Důrazné prosazování usnesení vlády, využití jednání PS Gestorů příp. Grémia ministra pro místní rozvoj pro oblast Smart Cities, zvýraznění přínosů plnění IP KSC jak pro gestorské a spolupracující instituce, tak pro obce, města a regiony
Nízký zájem obcí, měst a regionů připravovat a realizovat projekty v rámci opatření IP KSC	2	3	6	Široká informační kampaň, využití jednání PS pro Smart Cities a Grémia ministra pro oblast Smart Cities, využívání pilotních projektů a jejich propagace, příklady dobré praxe a jejich rozšiřování, využívání různých motivačních nástrojů, fungující databáze SMART strategických dokumentů obcí, měst a regionů, fungující Katalog služeb
Nedostatečná koordinace realizace IP KSC	1	3	3	Zkvalitnění personálního zajištění koordinátora MMR, využití jednání PS Gestorů příp. Grémia ministra pro místní rozvoj pro oblast Smart Cities, fungující databáze SMART strategických dokumentů obcí, měst a regionů, fungující Katalog služeb
Nedostatečná spolupráce gestorských a spolupr. institucí	2	3	6	Důrazné prosazování usnesení vlády, využití jednání PS Gestorů příp. Grémia ministra pro místní rozvoj pro oblast Smart Cities
Nízká úroveň využívání digitálních řešení	1	1	1	Využívání pilotních projektů a jejich propagace, příklady dobré praxe a jejich rozšiřování, osvětová činnost
Rizika související se zaváděním digitálních řešení	1	1	1	Osvětová činnost
Nízká úroveň využívání výsledků výzkumu a inovací	2	2	4	Využívání pilotních projektů a jejich propagace, příklady dobré praxe a jejich rozšiřování, osvětová činnost
Nedostatečně fungující databáze SMART strategických	2	2	4	Odovídající podmínky pro provoz databáze, klientsky přívětivé fungování databáze, propagace databáze a jejího významu pro SMART řešení

dokumentů obcí, měst a regionů				
Nedostatečně fungující Katalog služeb	3	2	6	Odpovídají podmínky pro rozvoj a provoz Katalogu služeb, klientsky přívětivé fungování Katalogu služeb, propagace Katalogu služeb a jeho významu pro poskytování SMART služeb
Nedostatečné vlastní zdroje obcí, měst a regionů na SMART projekty	3	3	9	Hledat alternativní finanční zdroje, resp. nástroje, prioritizovat financování SMART projektů v rámci vlastních zdrojů, maximalizovat příjmy nebo benefity z realizace SMART projektů
Nedostatečná dotační podpora na realizaci IP KSC	3	2	6	Využívat alternativní finanční zdroje, resp. nástroje
Nízké využívání finančních nástrojů	3	2	6	Hledat a využívat různé finanční nástroje
Nízký počet pilotních projektů a následné replikace	2	3	6	Položit větší důraz na význam a efektivitu pilotních projektů, podpořit větší počet pilotních projektů, zajistit jejich širokou publikaci
Nedostatečná politická podpora SMART řešení na všech úrovních veřejné správy	2	2	4	Propagovat SMART řešení u politických reprezentací, zdůrazňovat úspěšné výsledky těchto řešení a pozitivní společenské dopady (benefity)
Nedostatečně fungující databáze chytrých řešení, jako příkladů dobré praxe	3	1	3	Realizace Katalogu chytrých služeb, který bude obsahovat nejen databázi projektů coby příklady dobré praxe, ale především rozklíčování těchto projektů na přenositelné služby (projekt který zrealizuje větší město nemůže vždy zrealizovat malá obec, pokud však projekt rozložíme na služby, pak tyto služby jsou již přenositelné mezi rozdílně velkými obcemi). Dále také další aktivity MMR (Jednotná datová platforma Konceptu SMART, nové webové stránky MMR)



# 9

## Komunikace IP vůči cílovým skupinám

Pro lepší proveditelnost a usnadnění komunikace Implementačního plánu Koncepce byl zhotoven **plán komunikace**, který představuje její zacílení na tři důležité skupiny, předkládá vybrané komunikační kanály a navrhuje obsah sdělení s ohledem na průběh realizace Implementačního plánu.

Z hlediska optimální informovanosti o SMART řešeních a přístupech stojí v cestě rozvoji Smart Cities v České republice řada významných bariér. Jedná se např. o **nízkou informovanost menších obcí a měst** a s tím související výběr nekvalitních či nedostatečných zdrojů informací; další bariérou je **malý zájem o inovativní a chytré přístupy** napříč všemi typy území; a v neposlední řadě jde o **nejednotnost komunikace konceptu ze strany subjektů na národní, regionální i místní úrovni**. Mezi možné způsoby, jak se prostřednictvím optimální komunikace Implementačního plánu vyhnout těmto bariérám a pomoci s jejich odstraněním, patří adekvátní využití on-line komunikačních kanálů jako centrální webové stránky pro Smart Cities spravované z národní úrovně, newsletter a komunikační kanály na zájmových platformách a sociálních sítích.

Implementační plán předpokládá oslovení těchto hlavních cílových skupin: **státní správu, obce, města a regiony a odbornou veřejnost (včetně MAS, DSO či RSK)**. Státní správa bude informována převážně prostřednictvím webových stránek, Národní stálé konference či dalších relevantních komunikačních kanálů. Skupina zahrnující obce, města a regiony vyžaduje konzistentní prezentaci konceptu a dobře komunikované návodné manuály. Důvodem je různorodý charakter skupiny a s tím související odlišné úrovně informovanosti jednotlivých oblastí. Třetí cílovou skupinu představuje odborná veřejnost. V rámci regionálního rozvoje České republiky má důležitou roli akademický sektor, a to hlavně díky navazování hodnotných partnerství, potenciálně vedoucích k dlouhodobé či krátkodobé spolupráci. Důležitou úlohu potom sehrávají také zájmová sdružení ustanovená na sektorové bázi i na základě územní příbuznosti.

Předpokladem efektivní komunikace Implementačního plánu a jeho provádění je cílená prezentace činnosti napříč komunikačními prostředky a vybudování zastřešující platformy pro prezentaci konceptu. Implementační plán tak bude komunikován na několika úrovních. První z nich představuje online prostředí ve formě **webových stránek, emailového newsletteru a vybraných sociálních sítí**. Druhou z nich tvoří **tradiční média a jejich mediální kanály**. Třetí a zároveň poslední úroveň bude probíhat formou **osobních setkávání, konferencí, pracovních skupin apod.** Z existujících platform se jedná o **Pracovní skupinu pro Smart Cities**, která si klade za úkol implementaci Koncepce po vzoru quadruple helix, dále již zmiňovanou **Pracovní skupinu Gestorů**, která propojuje důležité aktéry veřejného sektoru spolupracující na implementaci Koncepce a v neposlední řadě **Grémium ministra pro místní rozvoj pro Smart Cities**.

Obsahy sdělení a komunikační kanály by měly být tvořeny zejména dle **cílových skupin a jejich potřeb**. V obecné rovině však půjde jednak o komunikování samotného Implementačního plánu a jeho incentiv, a také o sdílení důležitých milníků procesu. V prvním kroku dojde k představení Implementačního plánu; jeho účelů a strategie, dle které bude realizován, jeho schválení vládou, představení jeho dvou fází (mapování existujícího naplňování a tvorbu specifikačních opatření), sedm SMART principů atp. V závislosti na platformě bude obsah rozdělován do několika menších sdělení, které se budou postupně publikovat, nebo uveřejněn celistvě. Jednotlivá sdělení o naplňování plánu budou v případě potřeby doplňována o obecnou informaci o Implementačním plánu v rozsahu nezbytném pro danou cílovou skupinu a případné podrobnosti ohledně záměru a trvání s odkazem na více informací. Smysl těchto sdělení je vhodné koncipovat s ohledem na specifické skupiny příjemců sdělení, které mohou přijít do kontaktu s Implementačním plánem a souvisejícími aktivitami poprvé.

Obsah bude upravován tak, aby vyhovoval zvoleným komunikačním kanálům a jeho uživatelům a současně cílové skupině. V případě newsletteru budou například voleny jednoznačné jazykové prostředky za účelem stručnosti a údernosti sdělení. Články určené ke zveřejnění na webových stránkách budou oproti tomu tvořeny s důrazem na optimální formu a rozsah sdělení odpovídajícím účelu informování.

Výše zmíněné milníky vždy po uplynutí dvou let shrne tzv. Zpráva o pokroku v realizaci Koncepce Smart Cities, a to na základě monitoringu naplňování jednotlivých specifikačních opatření, které představují hlavní výstup Implementačního plánu. Monitoring předem

stanovených indikátorů zajistí nezbytnou evaluaci samotné implementace Koncepce, a tím také tohoto dokumentu. Zprávy o pokroku v realizaci budou fungovat jako hodnotný zdrojový materiál pro tvorbu obsahu napříč všemi komunikačními kanály. Vedle nich bude obsah tvořen také na základě karet specifikačních opatření. Informace z karet budou upraveny na míru danému komunikačnímu kanálu, jehož prostřednictvím se průběh opatření a jejich naplňování bude postupně prezentovat. Protože definují konkrétní aktivity, realizované do roku 2030, představují velmi dobrý zdrojový materiál, ze kterého se dá čerpat kontinuálně. Za komunikaci a publicitu jednotlivých opatření a souvisejících aktivit jsou odpovědní gestoři opatření, kteří odpovídají také za naplňování specifikačních opatření. V souhrnné podobě je za komunikaci naplňování Implementačního plánu a posunu v realizaci Koncepce odpovědné MMR, které koordinuje práci na monitoringu opatření. Gestoři opatření pro komunikaci zvolí adekvátní komunikační kanály, a to s ohledem na cílové skupiny.

Kompletní platforma pro prezentaci konceptu bude tedy tvořena webovými stránkami poskytujícími aktuální tematické příspěvky v podobě článků a prezentací relevantních sdělení prostřednictvím dalších on-line komunikačních kanálů jako newsletteru a sociálních sítí. Další významnou oblastí jsou tiskové zprávy. Ty budou využívány převážně v době, kdy bude dosaženo důležitých milníků a největších posunů. Poslední oblast potom představuje osobní kontakt s cílovými skupinami skrze konference, workshopy, ale také pracovní skupiny. Pokrytí všech těchto navzájem se doplňujících oblastí zajistí efektivní komunikaci plánu a přispěje k nezbytné publicitě nutné pro implementaci Konceptu Smart Cities v ČR.

# 10 Závěr

Proces tvorby Implementačního plánu Koncepce Smart Cities shledal výrazný potenciál v zavádění SMART řešení, a to jak na úrovni státní správy, tak na úrovni krajů a obcí. Identifikoval také bílá místa čili oblasti, ve kterých v současné době nedocházelo k žádnému plnění, a tyto oblasti pokryl plněním prostřednictvím specifikačních opatření s dobou realizace nejpozději do roku 2030.

Spolupráce s relevantními aktéry státní správy (ostatní ministerstva) a s dalšími partnery v rámci Pracovní skupiny Gestorů podnítila intenzivní debaty a vyjednávání o podobě celkem 65 předkládaných specifikačních opatření. Potenciál využití chytrých řešení je široký; svědčí o tom právě četnost specifikačních opatření. Zvláště intenzivní spolupráce všech zúčastněných aktérů stojí za kvalitou navržených opatření, která **cílí na dosažení zlepšení podmínek pro kvalitu života lidí ve všech regionech České republiky tak, aby byl podpořen udržitelný rozvoj České republiky, její konkurenceschopnost a konkurenceschopnost českých firem a urychlena obnova společnosti po pandemii COVID-19.**

Schválením Implementačního plánu vládou ČR začíná proces samotné implementace Koncepce Smart Cities, který bude nadále ve spolupráci s gestory komponent a gestory specifikačních opatření koordinovat MMR. Prostřednictvím Zpráv o pokroku v realizaci Koncepce Smart Cities (zpracovávané v periodě jednou za dva roky) bude monitorovat průběh naplňování jednotlivých specifikačních opatření a na základě tohoto vyhodnocení dojde k aktualizaci Koncepce Smart Cities. V roce 2030 pak dojde k naplnění všech specifikačních opatření, která předkládá tento Implementační plán a případně dalších, která přibudou během jeho aktualizace; tím se naplní výše zmíněný cíl.

## Slovník zkratk a důležitých pojmů

**SMART řešení:** jsou taková řešení, která splňují 7 principů uvedených v Koncepti Smart Cities: odolnost prostřednictvím SMART řešení pro obce, města a regiony

**IP KSC:** Implementační plán Koncepce Smart Cities

**MMR:** Ministerstvo pro místní rozvoj

**UCEEB:** Univerzitní centrum energeticky efektivních budov

**ČVUT:** České vysoké učení technické v Praze

**NGEU:** Program Next Generation EU

**VFR:** Víceletý finanční rámec

**JTF:** Fond pro spravedlivou transformaci

**RRF:** Facilita pro oživení a odolnost

**NPO:** Národní plán obnovy

**PS pro SC:** Pracovní skupina pro Smart Cities

**PS Gestorů:** Pracovní skupina Gestorů

**KCHS:** Katalog chytrých služeb

**MAS:** Místní akční skupina

**DSO:** Dobrovolný svazek obcí

**RSK:** Regionální stálá konference

**Zastřešující průřezová oblast (ZPO):** Definována Konceptí Smart Cities, nejvyšší hierarchická úroveň, spadají pod ní komponenty, cíle a typová opatření

**Pilíř A, B a C:** Definován Konceptí Smart Cities, nejvyšší hierarchická úroveň (vyjma ZPO), spadají pod něj komponenty, cíle a typová opatření

**Komponenta:** Definována Konceptí Smart Cities, celkem je jich 16, každá spadá pod určitý Pilíř nebo pod ZPO, obsahuje cíle a typová opatření

**Cíle:** Definovány Konceptí Smart Cities, spadají pod komponenty, obsahují typová opatření

**Typové opatření:** Návodné opatření, které bylo vytvořeno v rámci Koncepte Smart Cities, slouží jako pomoc při tvorbě specifikačních opatření

**Specifikační opatření (SO):** Konkrétní opatření, které bylo vytvořeno v rámci Implementačního plánu (v rámci Přílohy 2), váže se k typovému opatření

**Gestor komponenty:** definován Konceptí Smart Cities, spolupracuje na tvorbě, monitoringu a aktualizaci IP KSC. Je zodpovědný za specifikační opatření v rámci své komponenty (konkrétně za tvorbu specifikačních opatření a monitoring jejich realizace)

**Gestor specifikačního opatření:** definován Implementačním plánem, je zodpovědný za plnění daného specifikačního opatření.

## Seznam obrázků a tabulek

**Obrázek 1:** Struktura Koncepce Smart Cities, ze které vychází její Implementační plán

**Obrázek 2:** Schéma Katalogu chytrých služeb

**Obrázek 3:** Schéma 3 situace při párování dané služby a specifikačního opatření

**Obrázek 4:** Struktura implementace Koncepce Smart Cities

**Tabulka 1:** Členové Pracovní skupiny Gestorů

**Tabulka 2:** Karta specifikačního opatření s popisky jednotlivých kategorií

**Tabulka 3:** Přehled gestorů, spolugestorů a spolupracujících subjektů komponent Koncepce

**Tabulka 4:** Výčet rizik a opatření k jejich eliminaci

## Seznam příloh

**Příloha 1:** Podkladový materiál „Mapování existujícího naplňování Typových opatření Koncepce“ (archivní soubor se 16 tabulkami (jedna tabulka za každou komponentu Koncepce) ve formátu .pdf a .xlsx)

**Příloha 2:** Karty specifikačních opatření (archivní soubor obsahující .pdf soubor se sadou karet specifikačních opatření za všech 16 komponent Koncepce a .xlsx soubor obsahující stručný přehled specifikačních opatření včetně gestorství)



Ministerstvo pro místní rozvoj

Březen, 2022



MINISTERSTVO  
PRO MÍSTNÍ  
ROZVOJ ČR